



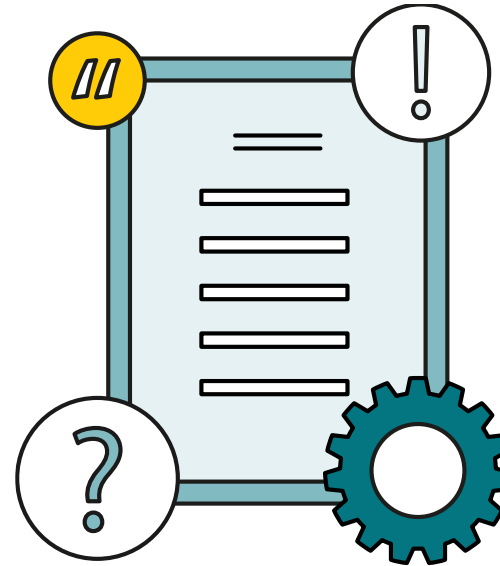
TOLLETATEN

# Veiledning for virksomheter ved innføring av Digitoll

for aktører i næringslivet

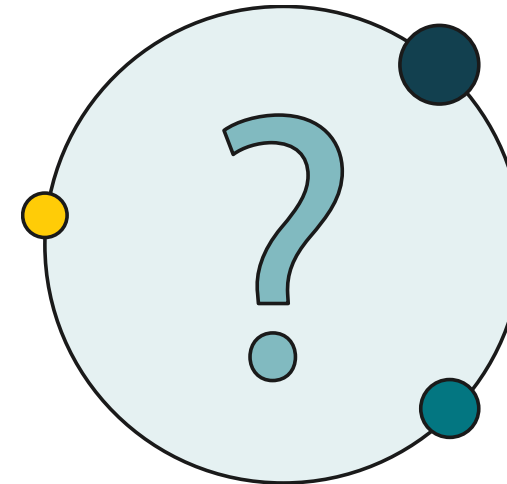
## Innhold

- Bakgrunn og formål
- Veiledning til virksomheter
  - Kartlegging - Vurdere hvordan virksomheten påvirkes av Digitoll
  - Innsending av informasjon - Vurdere bruk av systemleverandør eller egen utvikling
  - Planlegge - Tilpasning internt i virksomheten
  - Vurdere hvor virksomheten er i verdikjeden - hvordan påvirkes de andre aktørene
    - Vareeiere
    - Speditører
    - Transportører
- Informasjonsressurser Digitoll



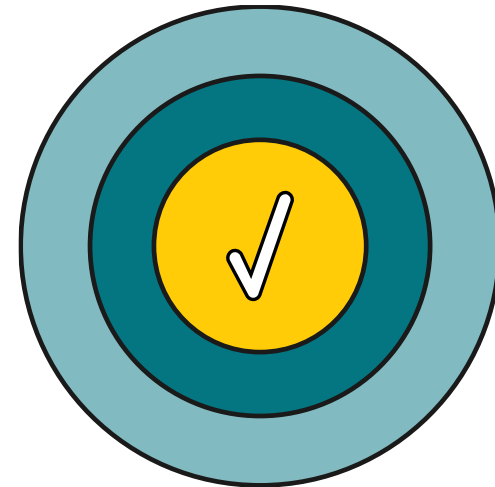
## Bakgrunn for Digitoll-konseptet

- I Norge har vi i mange år hatt den særnorske direktekjøringsordningen, som betyr at varer kan fortolles inntil ti dager etter grensepassering. Ordningen har forenklet grensepasseringen og forkortet tid brukt på grensen, men har ført til dårlig oversikt over varer som krysser norsk grense.
- I løpet av 2026 avvikles denne ordningen, samtidig som vi innfører digital innsending av informasjon – Digitoll-konseptet.
- Digitoll-konseptet er tre-delt og basert på følgende sentrale forutsetninger:
  - Informasjon om transport og varer leveres digitalt, før eller senest ved grensepassering
  - Tolletaten behandler og risikovurderer informasjon før eller senest ved ankomst
  - En i størst mulig grad automatisert grensepassering med automatisk frigjøring for valgt prosedyre
- **Innføringen av Digitoll deles i to trinn:**
  - **Krav til digital oppfyllelse av melde- og opplysningsplikten, MO, fra 1.2.2026.**
  - **Krav til deklarasjon senest ved grensepassering og avvikling av direktekjøringsordningen, fra 1.9.2026.**



## Formål

- To hovedgrep er viktige for å sikre at Tolletaten mottar og kan behandle informasjon om transportmiddel og varer, før disse ankommer grensen:
  - Fra 1.2.2026 innføres digital melde- og opplysningsplikt. Plikten oppfylles gjennom innlevering av informasjon i egne digitale grensesnitt for informasjonsutveksling (API). Formålet med digital levering av disse opplysningene, er å gi Tolletaten oversikt over hvilke varer som ankommer landet, med hvilket transportmiddel, hvor og når.
  - Fra 1.9. 2026 skal varene deklarereres i Tvinn før, eller senest ved grensepassering på en egen Digitoll ekspedisjonsenhet - 441002.
- For å støtte virksomhetene med å forberede seg, har Tolletaten utarbeidet denne veiledningen med forslag til aktiviteter som kan være nyttige i forbindelse med overgangen til Digitoll.
- Tolletaten anbefaler at virksomheter planlegger og tilpasser seg Digitoll i god tid før fristene 1.2.2026 og 1.9.2026



**Kartlegging** - Vurdere  
hvordan virksomheten  
påvirkes av Digitoll



## Kartlegging - Vurdere hvordan virksomheten påvirkes av Digitoll

- Dersom virksomheten har vareførsel (import) over grensen til Norge, eller er del av en verdikjede som har vareførsel over grensen til Norge, kan virksomheten bli påvirket av Digitoll
- En slik verdikjede kan bestå av kunder, leverandører og samarbeidspartnere som bidrar med informasjon eller fysisk frakter varene over grensen, for eksempel transportører, speditører, vareeiere eller annet
- Virksomheten må starte med å sette seg inn i hva Digitoll er og hvordan virksomheten blir berørt.
- Tolletatens informasjonssider om Digitoll er et fint sted å starte: <https://toll.no/no/bedrift/digital-tollbehandling/>
- Videre bør virksomheten kartlegge:
  - Hvilke av virksomhetens aktiviteter som medfører tilpasninger til Digitoll
  - Hva virksomheten må gjøre for å forberede seg til Digitoll
  - Hvordan man skal gjennomføre nødvendige endringer i virksomheten
  - Hvem i virksomheten som skal gjøre endringene
  - Når endringene skal gjøres
  - Hvordan Digitoll vil påvirke resten av verdikjeden virksomheten er en del av

## Innsending av informasjon

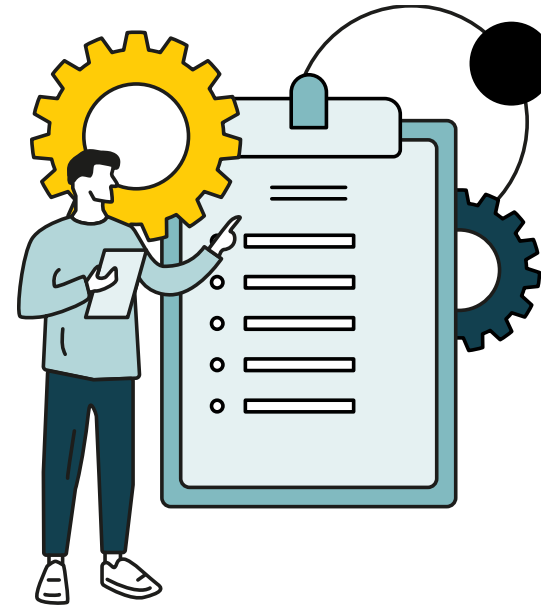
- For å bruke Digitoll er det nødvendig å levere inn opplysninger digitalt
- Dette gjøres ved å sende melde- og opplysningsinformasjon (MO) digitalt via [Tolletatens API for melde og opplysning](#), og deklarasjonsinformasjon i Tvinn
- Alle opplysningene skal leveres før, eller senest ved, grensepassering
- Tolletaten anbefaler virksomhetene å sende inn MO og deklarasjonen så tidlig så mulig (fem dager før grensepassering) for å øke sannsynligheten for at tollbehandlingen er ferdig når transporten ankommer grensen
- Aktører som benytter en tjenesteleverandør (speditør) som utfører oppgaver i forbindelse med tollbehandling og transport, trenger ikke selv å gjøre systemmessige endringer. Ta kontakt med speditør for å avklare hvordan du kommer i gang med Digitoll

## Innsending av informasjon – via MO API

- Virksomhetene må kartlegge hvilke tilpasninger som må gjøres i IT-systemer for å få levert inn nødvendig informasjon digitalt til Tolletaten
- For å benytte Tolletatens MO API for innsending av MO må man enten bruke et tollbehandlingssystem levert av en systemleverandør, eller utvikle egen integrasjon mot APIene.
- Virksomheten må bestemme hvem som skal gjøre endringene i IT-systemene - egenutvikling eller leverandør
- Ved egen utvikling oppfordrer Tolletaten virksomheter til å begynne i god tid, lage en konkret plan for utviklingen og fordele ansvar i virksomheten
- Hvis virksomheten benytter en systemleverandør som leverer programmene dere bruker for fortolling, spedisjon, transport-oppfølging med mer - Ta kontakt med leverandøren tidlig, og avtal når og hvordan man kan ta i bruk Digitoll.
- Spørsmål det kan være lurt å stille leverandøren:
  - Er våre logistikk-systemer tilpasset Digitoll, evt. når blir systemet tilpasset?
  - Hva må vi gjøre på vår side for å ta i bruk Digitoll?
  - Når kan vi begynne å bruke Digitoll?



**Planlegge -**  
Tilpasning internt  
i virksomheten



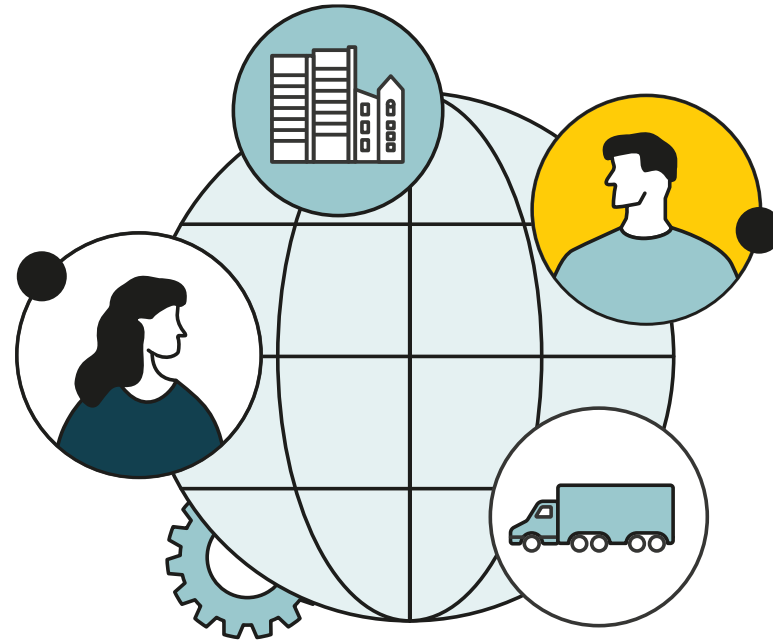
## Planlegge - Tilpasning internt i virksomheten

Begynn med å se på [6-trinns guiden for å ta i bruk Digitoll på toll.no](#)

### Lag en plan for tilpasning til Digitoll som:

- Kartlegger hvilke opplysninger om varer og transport man har i virksomhetens systemer nå, og hvilke vil det være behov for når man skal bruke Digitoll, og hvordan de skal fremskaffes
- Identifiserer hvilke arbeidsprosesser i virksomheten som må endres når opplysningene skal leveres før grensepassering
- Bestemmer hvem som er ansvarlig for å fremskaffe riktig informasjon og endre arbeidsprosessene
- Setter en måldato for når man skal begynne å ta i bruk Digitoll
- Setter en måldato for når all vareførsel (import) i virksomheten skal gå på Digitoll

**Vurdere hvor  
virksomheten er i  
verdikjeden -  
hvordan påvirkes de  
andre aktørene**



## Vurdere hvor virksomheten er i verdikjeden - hvordan påvirkes de andre aktørene

- Kartlegg hvordan endringene vil påvirke kundene
- Kartlegg hvordan endringene vil påvirke leverandørene
- Kartlegg hvordan endringene vil påvirke samarbeidspartnere
- Vurder i hvilken grad man skal endre eventuelle avtaler om ansvarsfordelingen og arbeidsprosesser mellom partene
- For å understøtte omleggingen til Digitoll, har Tolletaten utformet et offentlig skriv som bransjen kan fremvise. Leverandører i Europa, som er vant til å sende varen først og informasjonen etterpå, må nå endre sin praksis.
- Det offisielle brevet fra Tolletaten forklarer de nye kravene til deklarerering og melde og opplysningsplikt som skal gjøres senest ved grensepassering. Vi håper dette vil bidra til at vi lykkes med å nå frem til varemottakere, leverandører og transportører i utlandet og skape en fremdrift i arbeidet.
- Mer informasjon og lenke til brev på norsk og engelsk finnes her: [Digitoll- Informasjon fra Tolletaten](#)

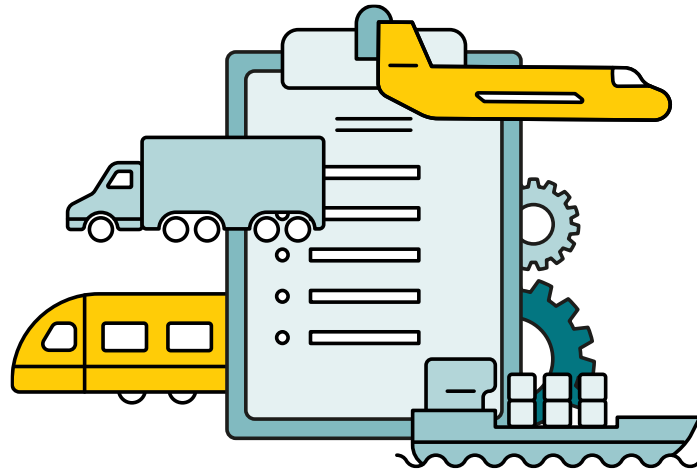
**For Vareeiere –**  
de som importerer  
varen



## For Vareeiere – de som importerer varen

- Finne ut hvilke opplysninger om varen det er behov for når de skal transporteres inn til Norge – se oversikt over dataelement på [Github](#) (og når den skal leveres)
- Kartlegge:
  - Hvilken informasjon virksomheten må dele med resten av verdikjeden (for eksempel transportør/speditør)
  - Hvilke(n) aktør(er) i verdikjeden som skal sende inn informasjon til Tolletaten
  - Hvor tidlig informasjonen er klar til å sendes inn - Tolletaten anbefaler å sende inn informasjon så tidlig så mulig (inntil fem dager før grensepassering) for å øke sannsynligheten for at tollbehandlingen er ferdig ved grensepassering
  - Om resten av verdikjeden er klar over endringene som kommer
  - Om det er behov for spesielle tillatelser for varene

## Speditører

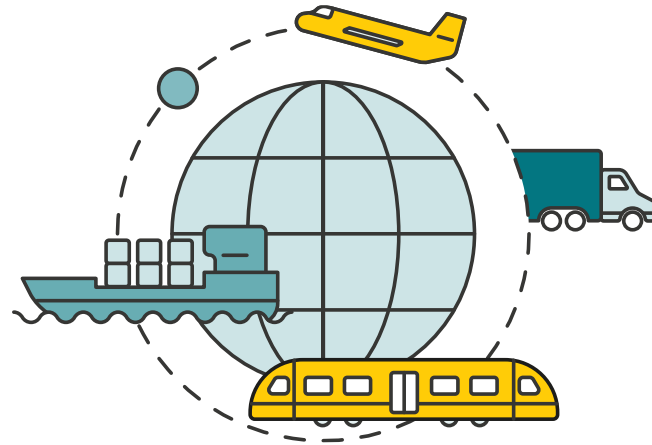


## Speditører

- Finne ut hvilke opplysninger om varer og transport det er behov for når de skal transporteres inn til Norge – se oversikt over dataelement på [Github](#)
- Kartlegge
  - Om virksomheten får alle disse opplysningene fra kundene i dag
  - Hvilken informasjon virksomheten trenger fra resten av verdikjeden
  - Hvilke(n) aktør(er) i verdikjeden som skal sende inn informasjon til Tolletaten
  - Hvor tidlig informasjonen er klar til å sendes inn - Tolletaten anbefaler å sende inn informasjon så tidlig så mulig for å øke sannsynligheten for at tollbehandlingen er ferdig ved grensepassering
  - Om resten av verdikjeden er klar over endringene som kommer
  - [Hvordan fører skal forholde seg ved grensepassering](#)



## Transportører



## Transportører

- Finne ut hvilke opplysninger om varer og transport det er behov for når de skal transporteres inn til Norge – se oversikt over dataelement på [Github](#)
- Kartlegge:
  - Hvilke(n) aktør(er) i verdikjeden som skal sende inn informasjon til Tolletaten
  - Hvor tidlig informasjonen er klar til å sendes inn - Tolletaten anbefaler å sende inn informasjon så tidlig så mulig for å øke sannsynligheten for at tollbehandlingen er ferdig ved grensepassering
  - Om resten av verdikjeden er klar over endringene som kommer
  - Hvilken informasjon og dokumentasjon fører av transportmiddelet trenger ved grensepasseringen
    - Informere fører om hvordan man skal forholde seg ved ankomst til grensen, og hvilken dokumentasjon som er nødvendig - se [førerveiledning og brosjyre](#) til fører

## Informasjonsressurser Digitoll

Tolletaten anbefaler virksomhetene å sette seg inn Digitoll i god tid før 1. april 2025. Her er noen informasjonsressurser som kan være nyttige:

- Digital tollbehandling (Digitoll) =  
<https://toll.no/no/bedrift/digital-tollbehandling/>
- E-læringskurs =  
<https://toll.no/no/bedrift/kurs-og-opplaring/e-laring/kurs-i-digitoll/>
- Veiledning i tilkobling til Digitoll - 6 Steg –  
<https://toll.no/no/bedrift/digital-tollbehandling/meldeogopplysningsplikt/>
- Spørsmål og svar =  
<https://toll.no/no/bedrift/digital-tollbehandling/sporsmal-og-svar/>
- Abonnere på nyhetsbrev fra Tolletaten =  
<https://toll.no/no/bedrift/nyhetsbrev/>
- Har du spørsmål om Digitoll som ikke dekkes av informasjonsressursene kan du kontakte Tolletaten på [digitoll@toll.no](mailto:digitoll@toll.no)





**TOLLETATEN**